

# EMERGENCIA TERREMOTO EN MARRUECOS

COMITÉ DE  
EMERGENCIA

Informe de avance

Marzo de 2024

## CONTEXTO

### Fecha de emergencia

8 de septiembre de 2023

### Tipo de emergencia

Terremoto de magnitud 6,8

### Lugar en el que se ha producido

**ZONA DE LAS MONTAÑAS DEL ATLAS  
IMPACTANDO TAMBIÉN EN LA CIUDAD DE  
MARRAKECH**

### Consecuencias

El terremoto dejó más de 2.800 personas fallecidas y más de 6.100 resultaron heridas. Se trata del seísmo más potente que ha sacudido al país en al menos un siglo.

### Activación del Comité de Emergencia

El 10 de septiembre de 2023 se activó el Comité de Emergencia.

## AYUDA DE LA SOCIEDAD ESPAÑOLA



**323.277 EUROS**  
recaudados



**5.415**  
donantes



**68**  
empresas

## APOYO DE LOS PARTNERS



## DESTINO DE LOS FONDOS

Miles de familias marroquíes han recibido apoyo por parte de cinco de las ONG miembro del Comité de Emergencia: Aldeas Infantiles SOS, Educo, Médicos del Mundo, Oxfam Intermón y Plan International.

Las primeras acciones estuvieron encaminadas a evaluar la situación y organizar la respuesta de emergencia centrandose los esfuerzos en proporcionar refugio, alimentación, educación, agua y saneamiento y asistencia sanitaria, ya sea directamente o a través de organizaciones socias locales.



ALDEAS  
INFANTILES SOS

educo  
educar cura



OXFAM  
Intermón

PLAN  
INTERNACIONAL



## Respuesta inmediata para dar refugio y asistencia básica



La presencia de **Aldeas Infantiles SOS** en cinco localidades de Marruecos, Imzouren, Dar Bouazza, El Jadida, Agadir y Aït Durir, y en particular de esta última, cercana al epicentro del seísmo, permitió desplegar inmediatamente una respuesta para atender las necesidades de las niñas, niños y familias afectadas por el terremoto: alimentos, agua, mantas, ropa de abrigo y artículos de primera necesidad. En Aït Durir, la organización instaló un campamento temporal para albergar a familias afectadas.

**Educo**, a través de la Alianza ChildFund, ha estado trabajando desde el primer momento para paliar las consecuencias del terremoto de Marruecos. Cuando miles de familias perdieron sus casas y todas sus posesiones, facilitó bienes como mantas, colchones, lámparas solares, utensilios de cocina y kits de higiene para que pudieran tener cubiertas sus necesidades más básicas.

Tras la catástrofe **Médicos del Mundo** organizó una misión de evaluación, reforzando al equipo local con más personal de emergencias, salud mental y apoyo psicosocial y de logística, que se transformó rápidamente en una intervención psicosocial de emergencia proporcionando la primera ayuda psicológica a las personas afectadas en las aldeas. Se estableció una colaboración con socios locales, como CARE Maroc centrada en cubrir necesidades básicas como la distribución de alimentos y kits de higiene.

Las actividades de salud mental y apoyo psicosocial consistieron en consultas psicológicas individuales y actividades grupales, incluidos grupos de discusión, intervenciones de primeros auxilios psicológicos y talleres temáticos vinculados a las necesidades de las comunidades afectadas.

La primera respuesta de **Oxfam Intermón** tras el terremoto se centró en la construcción de sanitarios y duchas, y en el reparto de comida. También ha dado apoyo psicosocial, ayuda para reponer ganado y sensibilización ante la violencia de género.



**Plan Internacional**, a través de sus organizaciones socias, se centró en primera instancia, en la atención a las necesidades básicas de las familias afectadas. Las intervenciones realizadas en la fase de emergencia incluyeron la distribución de kits de dignidad compuestos por materiales de higiene para mujeres, personas adultas y personas con discapacidad que favorecen el acceso a una higiene esencial e insumos de primera necesidad.



## Asistencia sanitaria para los supervivientes



**Aldeas Infantiles** continúa con la distribución de medicinas y equipos médicos para satisfacer las necesidades sanitarias de la población y está volcada en mejorar la salud mental de niños, niñas, jóvenes y familias afectados por el terremoto.

A día de hoy, los equipos de **Médicos del Mundo** siguen reforzados sobre el terreno: un equipo de intervención formado por 6 psicólogos nacionales trabaja junto a un equipo responsable de la coordinación, la logística y los referentes de salud y salud mental (en situaciones de emergencia). Si en la primera fase de la intervención era necesario responder a las necesidades básicas de las poblaciones afectadas por el terremoto, durante la segunda fase, en 2024, la acción tiene como objetivo restablecer el acceso a los servicios esenciales para las personas en situación de vulnerabilidad.



## Protección de la infancia

La respuesta de **Aldeas Infantiles SOS** incluyó espacios de protección infantil, donde niños, niñas y adolescentes que estaban solos pudieron permanecer mientras la organización trataba de localizar a sus familiares y donde recibieron apoyo psicológico. Actualmente la organización continúa ofreciendo cuidado alternativo a largo plazo a niños y niñas privados del cuidado parental; cuidado alternativo provisional para niños y niñas no acompañados y apoyo en la búsqueda de familiares; asistencia en efectivo y vales económicos y educación en un ambiente seguro y protector.

**Educo** ha facilitado apoyo psicosocial a las personas más vulnerables, especialmente a niñas y niños que han perdido a miembros de su familia o su hogar, para que puedan hacer frente a las consecuencias psicológicas provocadas por el trauma sufrido. Más de quinientas escuelas sufrieron daños. Por eso, y ya desde los primeros días, la organización trabajó para que niñas y niños tuvieran materiales escolares y pudieran retomar cuanto antes su educación de manera segura para no perder el año escolar, recuperar cierta normalidad junto a sus compañeros y compañeras y estar protegidos evitando estar expuestos a cualquier forma de violencia como el trabajo infantil, el matrimonio infantil, los embarazos precoces o la trata.



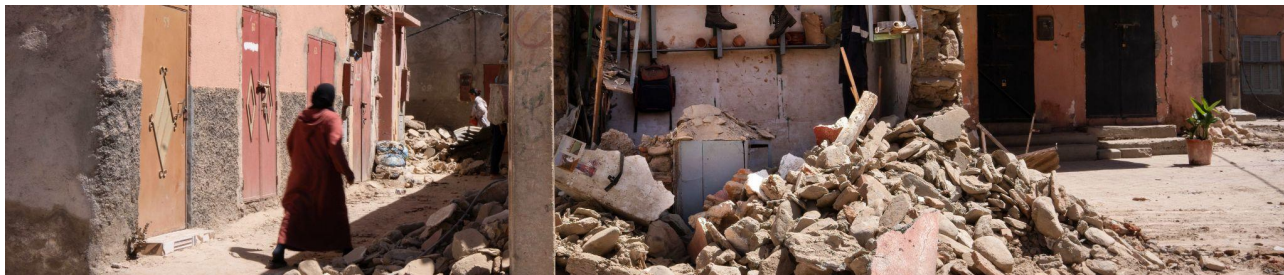
**Plan Internacional** se ha centrado en contribuir al bienestar de las personas afectadas desde un enfoque diferenciado teniendo en cuenta las necesidades específicas de las mujeres, niñas y niños, así como de sus familias, personas mayores y personas en situación de especial necesidad y víctimas de violencias de género. La organización ha trabajado en la provisión de servicios de apoyo escolar, psicosocial y actividades recreativas para niñas y niños con el fin de ayudar a mitigar el impacto emocional a largo plazo, favorecer la continuidad educativa y proteger a la infancia frente a riesgos adicionales.



## Reparación de infraestructuras y recuperación

**Aldeas Infantiles SOS** permanece al lado de la infancia y las familias más vulnerables en el proceso de recuperación y reconstrucción que se está llevando a cabo. Actualmente está trabajando, con el apoyo de las autoridades locales, en la construcción de pozos de agua potable.

**Oxfam Intermón** está desarrollando la fase de recuperación y reconstrucción de la mano de tres organizaciones de derechos de las mujeres centradas en temas de desarrollo, educación y justicia de género. Con ellas se está trabajando en la recuperación de los medios de vida de las aldeas afectadas, la educación de niñas y jóvenes y la defensa de los derechos de las mujeres. Todo enfocado en mantener el bienestar y la dignidad de las personas que viven en las comunidades, permitirles mitigar los impactos y fortalecer su resiliencia a largo plazo.



Los equipos de **Aldeas Infantiles SOS**, **Educo**, **Médicos del Mundo**, **Oxfam Intermón** y **Plan Internacional**, siguen activos y trabajando en la reconstrucción de edificios e infraestructuras esenciales y atendiendo las necesidades de ayuda.